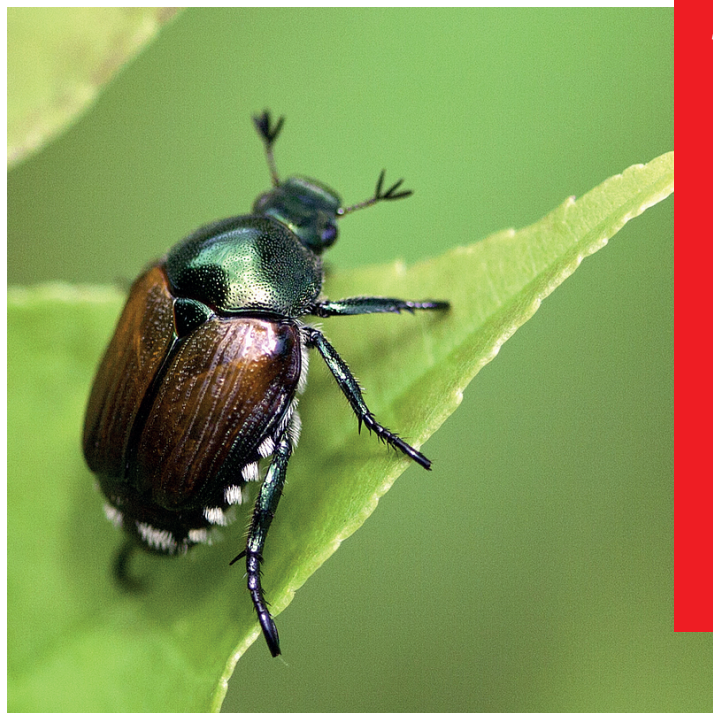


Comune di Bioggio

Via Cademario 10
091 611 10 50
cancelleria@bioggio.ch
bioggio.ch

bio INFO



Il Coleottero giapponese (Popillia japonica) è uno scarabeide originario dell'isola giapponese di Hokkaidō. In Svizzera, è stato rilevato per la prima volta nel 2017, catturato in una trappola a feromoni nel sud del Ticino. A causa dei gravi danni che può causare all'agricoltura e al verde pubblico, questo coleottero è regolamentato sia in Svizzera che nell'Unione Europea come organismo da quarantena prioritario.

Il coleottero giapponese (Popillia japonica) è un organismo da quarantena prioritario, soggetto all'obbligo di lotta e segnalazione al Servizio fitosanitario cantonale. Questo piccolo coleottero, originario del Giappone, è estremamente polifago e si nutre di oltre 400 specie di piante, tra cui vite, rose e piccoli frutti, causando gravi danni alle piante ornamentali e all'agricoltura.

Gli adulti, particolarmente voraci, si alimentano delle chiome e dei fiori delle piante, mentre le larve, presenti nel terreno, attaccano le radici. Il coleottero giapponese si distingue dalle specie indigene per la presenza di cinque ciuffi pelosi bianchi su ciascun lato dell'addome, due ciuffi pelosi bianchi più grandi nella parte posteriore, e per le sue dimensioni inferiori a una moneta da 5 centesimi.



COSA FARE SE LO OSSERVI NEL TUO GIARDINO?

CATTURALO e **SEGNALA** il ritrovamento tramite il modulo sul sito www.ti.ch/coleottero-giapponese o scrivendo a coleottero.giapponese@ti.ch, allegando una fotografia.

CONTROLLA in caso di spostamenti o lavori di giardinaggio che non vi siano insetti su attrezzi, macchinari, materiale, bagagli o vestiti.

DANNI

I danni causati dagli adulti sono caratterizzati da roscichiature su foglie, frutti ancora acerbi e fiori. Le larve causano l'apparizione di chiazze di erba secca e **brunastra sulla cotica erbosa**.



METODI DI LOTTA

CATTURA MANUALE Raccogliere il coleottero nelle ore più fresche della giornata (mattino presto o sera tardi). Aiutarsi nella raccolta con un contenitore (es: secchio) e sfruttare il fatto che gli insetti quando sono in pericolo si lasciano cadere. Per evitare che i



Per ulteriori informazioni e per segnalare il ritrovamento sul sito del Cantone

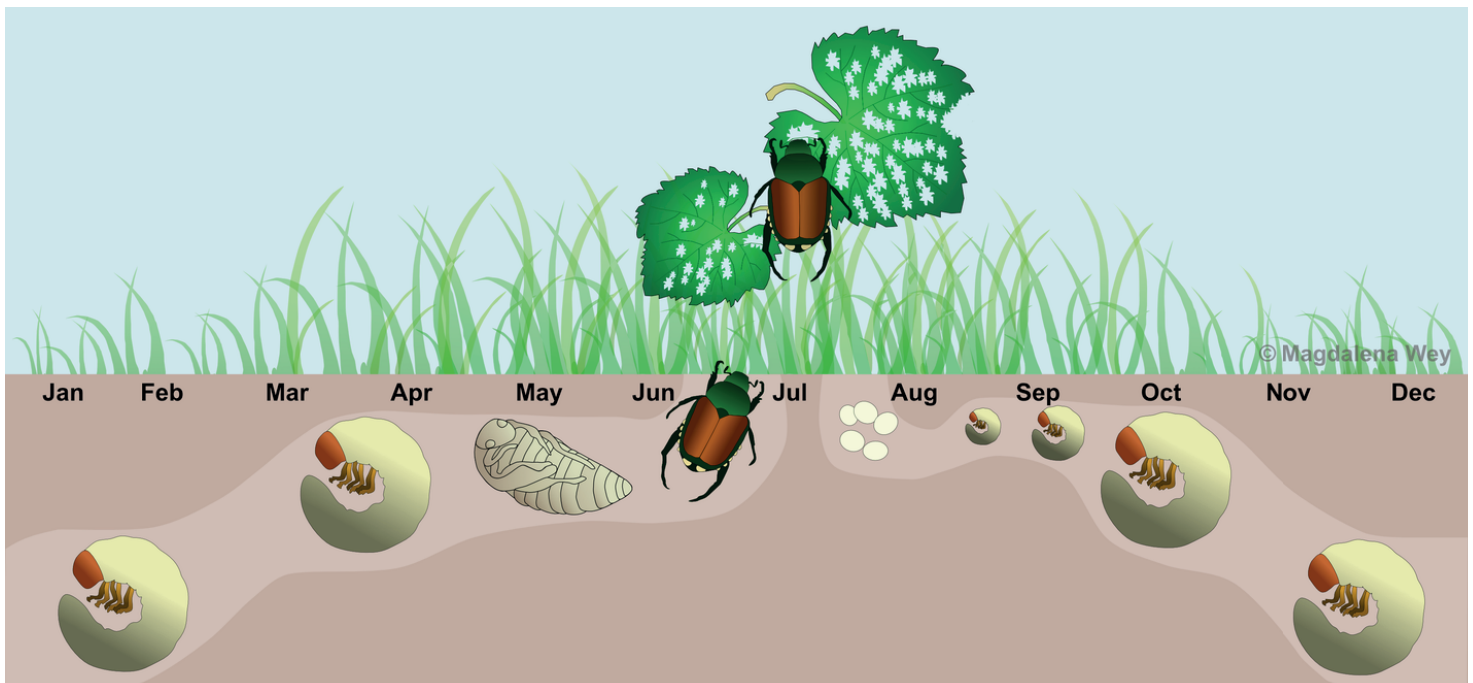


Illustrazione di Magdalena Wey

coleotteri ne fuoriescano metterci dell'acqua e chiuderlo con un coperchio. Congelare gli insetti per almeno due ore prima di smaltirli con i rifiuti solidi urbani.

CATTURA CON TRAPPOLA A FEROMONI

L'utilizzo di trappole a feromoni per la cattura massale è efficace solo in zone ad alta infestazione, come complemento alla cattura manuale. Visto il forte potere attrattivo, per evitare di attirare più insetti dalle zone circostanti rispetto a quelli già presenti, è importante seguire le indicazioni per la posa del Servizio fitosanitario cantonale, disponibili

sul sito www.ti.ch/coleottero-giapponese.

LIMITARE L'IRRIGAZIONE artificiale durante luglio-agosto per ostacolare l'ovideposizione.

LOTTA ALLE LARVE con un trattamento a base di nematodi (*Heterorhabditis bacteriophora*).

È VIETATO effettuare trattamenti con prodotti insetticidi non omologati. Oltre che essere inefficaci, un uso improprio potrebbe nuocere alla salute e all'ambiente.